

ÚVOD

Výpočetní a vizualizační programové prostředí MATLAB americké firmy MathWorks patří mezi nejvýznamnější podobně orientované programové systémy ve světě. V současné době patří přitom spolu s jeho knihovnými moduly mezi standardní vybavení pro pedagogické a vědecko-výzkumné aktivity na většině světových universit i výzkumných pracovišť a tvoří integrující prostředí pro řadu vědních disciplin. Veškeré informace k systému jsou dostupné na adrese

**[HTTP://WWW.MATHWORKS.COM](http://www.mathworks.com)
[HTTP://WWW.HUMUSOFT.CZ](http://www.humusoft.cz)**

Komunikace mezi zájemci o programový systém MATLAB a jeho využití je možná prostřednictvím diskusní skupiny českých a slovenských uživatelů MATLABu (CSMUG) s podrobnějšími informacemi na adrese

[HTTP://DSP.VSCHT.CZ/CSMUG.CZ.HTML](http://dsp.vscht.cz/csmug.cz.html)

Skupina zahrnuje v současné době 249 členů z 32 universitních a vědecko-výzkumných pracovišť. Mezi nejvýznamnější z nich patří ČVUT, AV ČR, VUT Brno, VŠCHT Praha, Západočeská universita a Universita Karlova. Z hlediska bezpečnosti se jedná o skupinu uzavřenou, ve které mohou komunikovat pouze její členové. Přihlášení je však možné pro jakéhokoli zájemce. Přihlášení či odhlášení je možné zasláním e-mailu na adresu

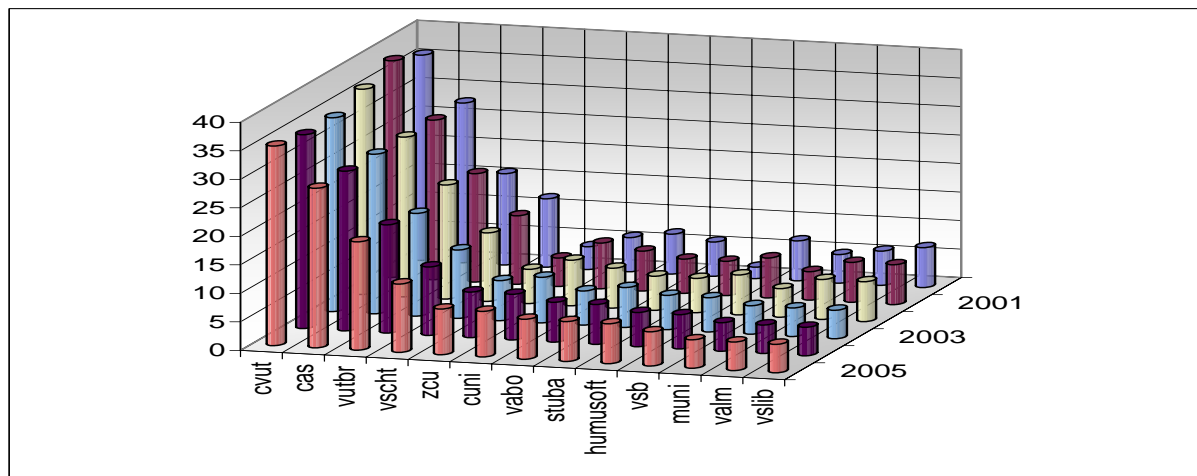
listserv@vscht.cz

s tělem zprávy ve tvaru: *subscribe csmug* popř. *unsubscribe csmug*. Na téže adrese lze získat i další informace v případě zaslání požadavku *help* v těle zprávy. Vlastní komunikace pak probíhá zasláním dotazů či odpovědí na adresu

csmug@vscht.cz

Závěrem je nutné poděkovat všem aktivním účastníkům mezinárodní konference Technical Computing Prague 2005 za jejich příspěvky a presentaci vlastní vědecko-výzkumné práce.

Prof. Ing. Aleš Procházka, CSc
Ústav počítačové a řídicí techniky VŠCHT Praha



Obrázek 1: Vývoj počtu členů diskusní skupiny CSMUG v období let 2000 až 2005 (zpracováno Ing. Alešem Pavelkou, správcem diskusní skupiny na VŠCHT)