

KONFERENCE TECHNICAL COMPUTING PRAGUE 2008

A. Procházka, A. Pavelka

Vysoká škola chemicko-technologická v Praze, Ústav počítačové a řídicí techniky

Programové a vizualizační prostředí MATLAB americké firmy MathWorks založené v roce 1984 patří mezi nejvýznamnější matematicky orientované výpočetní systémy ve světě. V současné době patří spolu s jeho knihovními moduly mezi standardní vybavení pro pedagogické a vědecko-výzkumné aktivity na většině světových universit i výzkumných pracovišť a tvoří integrující prostředí pro řadu vědních disciplin. Podrobné informace k celému systému jsou dostupné na adrese

<http://www.MATHWORKS.com>
<http://www.HUMUSOFT.cz>

Diskuse mezi zájemci o programový systém MATLAB je možná prostřednictvím diskusní skupiny jeho českých a slovenských uživatelů (CSMUG) s dalšími informacemi na adrese

http://dsp.vscht.cz/csmug_cz.html

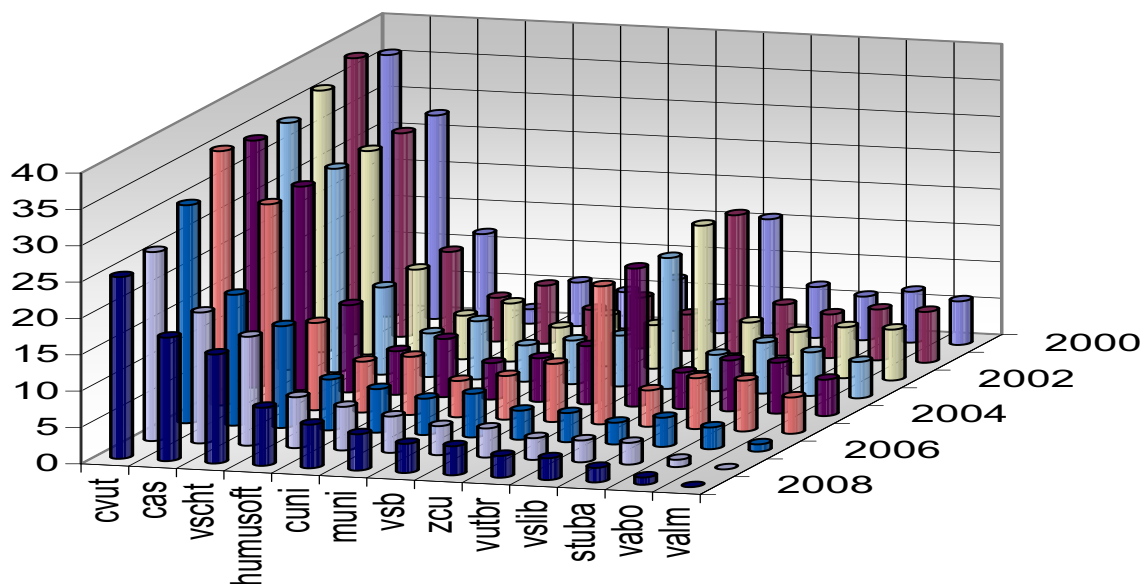
Skupina zahrnuje v současné době 175 členů z 32 universitních a vědecko-výzkumných pracovišť. Mezi nejvýznamnější z nich patří ČVUT, AV ČR, VŠCHT Praha a Universita Karlova. Z hlediska bezpečnosti se jedná o skupinu uzavřenou, ve které mohou komunikovat pouze její členové. Přihlášení je však možné pro jakéhokoli zájemce, a to pomocí webového rozhraní s adresou

<http://listserv.vscht.cz/mailman/listinfo/CSMUG>

Vlastní komunikace mezi členy skupiny pak probíhá zasíláním dotazů či odpovědí na adresu

csmug@vscht.cz

Uživatelé systému MATLAB se pravidelně setkávají na mezinárodní vědecké konferenci *Technical Computing* zaměřené na prezentaci příspěvků využívajících tento výpočetní systém. Veškeré odborné příspěvky za posledních 9 let jsou volně dostupné na adrese diskusní skupiny, ze které bylo v průběhu posledního roku úspěšně staženo 38 522 příspěvků podle tab. 1. Identifikační informace k nejčastěji stahovaným článkům jsou uvedeny v tab. 2.



Obrázek 1: Vývoj počtu členů diskusní skupiny CSMUG v období let 2000 až 2008

Tabulka 1: STATISTIKA ÚSPĚŠNĚ STAŽENÝCH PŘÍSPĚVKŮ Z WWW SERVERU KONFERENCÍ TECHNICAL COMPUTING (MATLAB) ZA OBDOBÍ 1/10/2007 - 30/9/2008

<i>Rok konference</i>	<i>Počet příspěvků ve sborníku</i>	<i>Počet příspěvků stažených z WWW strany</i>
1999	42	1288
2000	67	2742
2001	70	2873
2002	105	3510
2003	105	4708
2004	100	5142
2005	128	7949
2006	108	5109
2007	129	5201
Celkem	854	38522

Tabulka 2: PŘEHLED NEJČASTĚJI STAHOVANÝCH PŘÍSPĚVKŮ Z WWW SERVERU KONFERENCÍ TECHNICAL COMPUTING (MATLAB) ZA OBDOBÍ 1/10/2007 - 30/9/2008

<i>Četnost</i>	<i>Identifikace příspěvku</i>	<i>Četnost</i>	<i>Identifikace příspěvku</i>
554	04/kratochvil.pdf	154	06/gavlasova_prochazka_mudrova.pdf
409	00/ondracka.pdf	153	05/achtenova.pdf
363	05/ondera.pdf	152	06/chvostek_foltin2.pdf
315	05/brandt.pdf	152	05/kratochvil.pdf
279	05/mudrova.pdf	141	07/balda_m.pdf
231	07/nardinocchi_svaton.pdf	140	07/skrabanek_dusek.pdf
223	05/vojtesek.pdf	138	05/hruska1.pdf
207	06/danek.pdf	131	07/kofranek_rusz.pdf
201	07/kladivko.k.pdf	131	05/rund2.pdf
166	05/potuckova.pdf	131	04/pavelka.pdf
165	04/kubicek.pdf	127	03/hromcik1.pdf
164	00/zapl.pdf	126	06/tesar_bartos.pdf
159	06/vaseghi_jetelova.pdf	126	05/steinbauer.pdf

Závěrem je nutné poděkovat všem aktivním účastníkům mezinárodní konference Technical Computing Prague 2008 za presentaci jejich vlastní vědecko-výzkumné a pedagogické práce a dále firmě HUMUSOFT zastupující firmu MathWorks ve střední Evropě za její dlouholetou organizaci setkání všech zájemců o mezioborové výpočetní prostředí systému MATLAB.